

Conseils d'utilisation de Zoom



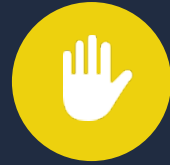
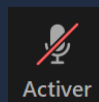
Eviter l'écho

Utilisez un casque ou des écouteurs pour le son, cela rendra quasiment impossible l'apparition d'échos.



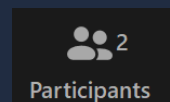
Se rendre muet

Lorsque vous ne parlez pas, pensez à désactiver votre micro sur zoom (en bas à gauche de votre écran).



Lever la main

Si vous souhaitez intervenir, n'hésitez pas à utiliser le bouton **lever la main** afin de vous rendre visible. (Pour voir le bouton, la fenêtre **Participants** doit être ouverte en cliquant sur le bouton **Participant**)

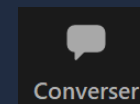


Lever la main



Poser des questions

Si vous avez des questions vous pouvez aussi les poser dans le chat afin qu'elles soient identifiées et prises en compte au moment opportun. (bouton **Converser** en bas d'écran)





Réunion de suivi ANR Projet Flexi TLV

10 novembre 2020



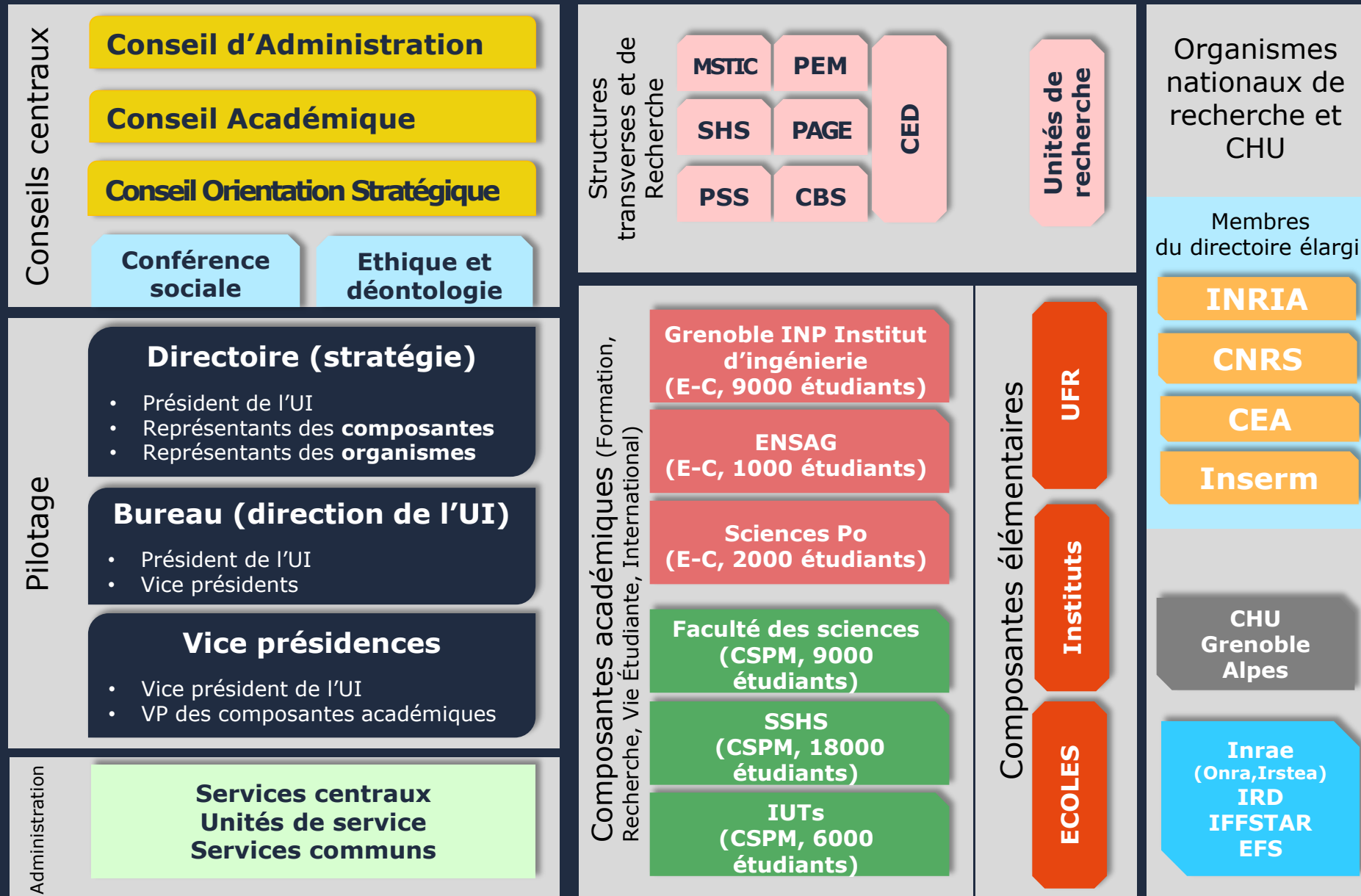
Ordre du jour

- 1. Introduction**
- 2. Organisation**
- 3. Démarche Compétences et modularité**
- 4. Innovations pédagogiques**
- 5. Exemples de projets en cours de développement**
- 6. Point financier et RH**
- 7. Résultats atteints en 2020 et planning 2021**
- 8. Vers une organisation adaptée aux enjeux ?**

1. Introduction

Titre du projet	Flexi TLV : la formation sur mesure tout au long de la vie, orientée compétences (PIA3, Nouveaux Coursus à l'Université)
Responsable du projet	Marc Oddon – Vice Président Formation Continue, Apprentissage et Insertion Professionnelle.
Co-directeurs	Philippe Cuntigh – Directeur Formation Continue – IEP Grenoble Marie-Anne Le Dain – Directrice Formation Continue – INP Grenoble Marianne Veillerot - vie étudiante, orientation, insertion, relations avec la profession – ENSAG Grenoble
Chef de projet	Thomas Vigouroux
Objectif	Adapter l'offre de formation universitaire à travers des parcours flexibles et modulaires orientés compétence
Périmètre	Etablissement Public Expérimental (UGA, INP, IEP, ENSAG)
Calendrier	2018 - 2028
Budget	ANR 12 M€, budget consolidé 40 M€

1. Introduction : Gouvernance EPE



Introduction : Organisation administrative de l'EPE

COMPOSANTES ACADEMIQUES :

- CSPM EUT : IUT1, IUT2, IUT Valence
- CSPM SSHS : ARSH, LE, LLASIC, SHS, STAPS, Médecine Pharmacie
- CSPM SCIENCES : Chimie-Biologie, IM2AG, Phitem, DLST, OSUG

COMPOSANTES ELEMENTAIRES hors composantes académiques :

- Faculté de Droit
- Faculté d'Economie
- Institut d'Urbanisme et de Géographie Alpine (IUGA)

COMPOSANTES ELEMENTAIRES TRANSVERSALES

- CUEF
- DSDA
- INSPE

SERVICES TRANSVERSAUX

- SUAPS/SIUAPS
- UGA Editions
- Médiat
- Service des langues...

**Président
Directoire**

Equipe politique :
Vice-Présidents
Chargés de mission

Cabinet

Directeur général des services

**SERVICES CENTRAUX
Et unités de service**

ETABLISSEMENT COMPOSANTE INSTITUT D'INGÉNIERIE

- Administrateur général
- DGS Services centraux
- ENSIMAG, Ense3, Phelma, GI, Pagora, ESISAR, IAE, Polytech

ETABLISSEMENT COMPOSANTE IEP GRENOBLE

- Directeur
- DGS

ETABLISSEMENT COMPOSANTE ENSAG

- Directrice
- DGS

PÔLES DE RECHERCHE ET CED (80 laboratoires)

- Pôle Arts, lettres, langues, sciences Humaines, cognitives et sociales
- Pôle Chimie, biologie, santé
- Pôle Mathématiques, sciences et technologies de l'information et de la communication
- Pôle Physique des particules, astrophysique, géosciences, environnement et écologie
- Pôle Sciences juridiques, politiques économiques et du territoire, sociologie et gestion
- CED (Collège Doctoral)

LES LEVIERS D'ACTION



Modularisation

Proposer un parcours à la carte basé sur la capitalisation de blocs de compétences

Développer les certifications professionnelles

Développer les équivalences et la VAE



Hybridation et Innovations pédagogiques

Des formations en présentiel et à distance

Assurer un accompagnement personnel et individuel innovant (Centre de Compétences et des Métiers)

Proposer de nouvelles modalités : classes inversées, tutorat en ligne...



Ecriture en compétences

Des formations plus lisibles par les étudiants et le monde professionnel

Des pédagogies orientées compétences

Une valeur accrue du diplôme et des certifications



Collaboration tripartite

Sécuriser des parcours de formation par un contrat tripartite entreprise – étudiant - Université

Faciliter le rythme d'apprentissage et les allers-retours Université Entreprise

Permettre une insertion professionnelle rapide et sécurisée tout en conservant la diplomation

1. Introduction : grandes actions

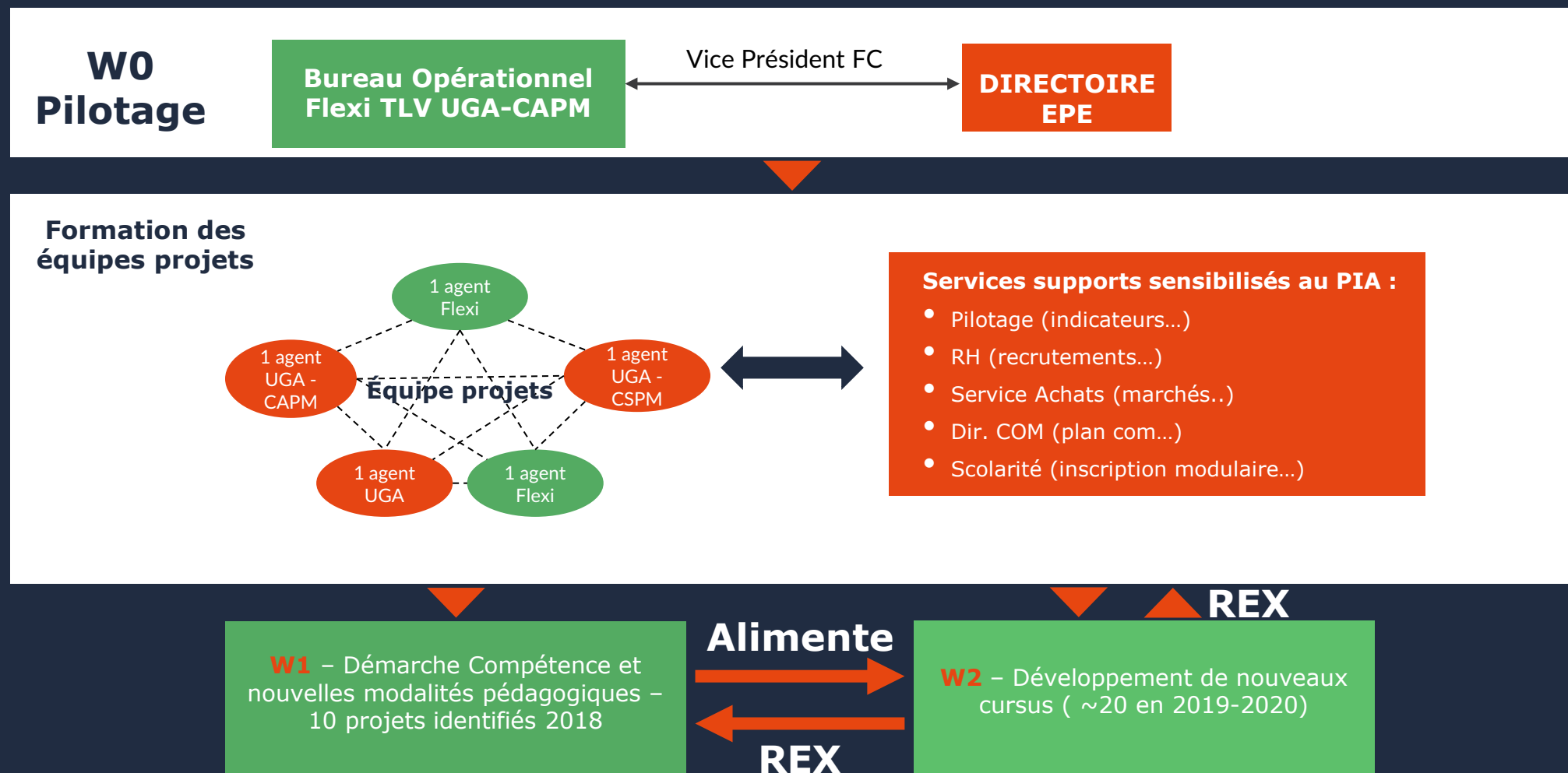
Dates	Actions
2^{ème} semestre 2020	<ul style="list-style-type: none">- Près d'une vingtaine de nouveaux projets identifiés appuyés par le PIA- Création du DU Professionnalisation
1^{er} semestre 2020	<ul style="list-style-type: none">- Création de l'Établissement Public Expérimental- Crise sanitaire (ou comment développer l'Hybridation)
2^{ème} semestre 2019	<ul style="list-style-type: none">- 1ers nouveaux projets flexi intégrés- 1^{ère} actions et promotions « flexi » W2.1 (SII, SEOC, SEGA, CCM, JOBBOX)
1^{er} semestre 2019	<ul style="list-style-type: none">- Process d'intégration des nouveaux projets flexi (W2.2)- Essaimage Démarche compétences
2^{ème} semestre 2018	<ul style="list-style-type: none">- Mise en place du pilotage et formation du Bureau Opérationnel- Déploiement des premières fiches action du W1

1. Introduction : État d'avancement par workpackage

WP	Fiches	Titre	Porteur	Etat d'avancement 2019	Etat d'avancement 2020
1	1	DemCom	UGA	Essaimage en cours	Essaimage en cours
	2	C-COMPET-ENS	UGA-IUT	Recrutements en cours	Recrutements en cours
	3	C-COMPET	UGA-IUT	Essaimage dans les 3 IUT	Essaimage dans les 3 IUT
	4	ROMA	UGA-IUT	Mise en œuvre du marché en cours	Ouverture du projet en 2021
	5	E-Miage Compétences	UGA-IMAG	Travail modularisation et à distance en cours	3 premiers modules construits
	6	CMQ PrObEnerTrans	Observ-Rectorat	Recrutement en cours	Recrutement en cours
	7	Learning Centers	UGA-IUT	Recrutements en cours	Recrutement réalisé et action lancées
	8	ModuloFlex	ScPo-G	Déclinaison des parcours en blocs en cours	En attente positionnement ministère pour enregistrement granularité parcours
2.1	9	E-MIAGE Troisième voie	IM2-AG	Cadrage projet en cours de finalisation	Cadrage projet en cours de finalisation
	10	FlexyCyber	G-INP	Changement de fiche action pour autres thèmes	Création de nouvelles fiches actions
	11	Formation IoT SEOC	G-INP	1 ^{ère} promotion 2019	2 ^{ème} promotion 2020
	12	SEGA	G-INP	1 ^{ère} promotion 2019	2 ^{ème} promotion 2020
	13	IDEAL	UGA Fac de droit	Cadrage projet en cours de finalisation	Cadrage projet en cours de finalisation
	14	Obj. Prof SII	ESPE-Rectorat	2 ^{ème} promotion 2019	3 ^{ème} promotion 2020
	15	Flexi-VAE	UGA-FCA	Cadrage en cours	Cadrage en cours
2.2		NCU	~ 20 formations en cours de développement	Premières promotions en 2021	

2. Organisation et fonctionnement

Comment être accélérateur, Innovateur, intégré dans le fonctionnement universitaire pour accompagner la transformation ?



3. Démarche compétences

3.1 Une démarche consolidée

- Un contexte
- Une méthodologie
- Des acteurs

3.2 Déploiement de la démarche

- Échéancier

3.3 Convergence de site

3.1. Une démarche consolidée dans un contexte particulier

- Création de l'EPE au 01/01/2020 et nouvelle équipe politique
 - ➔ Mais : affichage politique par la création d'un chargé de mission « compétences » auprès du vice-président formation
- Deux démarches qui coexistent :
 - Accréditation MESRI = fiches RNCP nationales = compétences clés / transversales
 - Démarche du site = modèle RSCH = activités professionnelles clés = ~~savoir-agir~~ et ressources à mobiliser
- Crise covid : équipes pédagogiques et administratives très sollicitées sur d'autres enjeux (numérisation, hybridation, partiels à distance, rentrée modifiée) de mars à juillet 2020

Une démarche consolidée par une méthodologie

- Une rencontre avec les directions de composantes élémentaires (UFR/Ecoles) par Joëlle Aubert et Marc Gandit en 2019/ début 2020
- Des formations / séminaires pour les équipes pédagogiques en 2019/2020
- Des rendez-vous avec les DETU et équipes pédagogiques à la demande (équipe Flexi dédiée)
- Une équipe dédiée joignable par mail / une présentation de la démarche et de l'équipe flexi dans la note de cadrage de la nouvelle accréditation des formations UGA pour le contrat 2021-2022 à 2025-2026
- Des guides méthodologiques
- Une valorisation auprès des professionnels / une mise en relation facilitée entre professionnels et équipes pédagogiques (pour les conseils de perfectionnement, pour la relecture de l'écriture en compétences)



Des ateliers pour essayer

Demarche-competece@univ-grenoble-alpes.fr



Niveau de difficulté : facile
Temps indicatif : 40 mn
Indication du groupe : équipe de 3 à 6
Nombre d'animateurs : 1 pour 4 à 6 équipes
Matériel : pour chaque équipe
 2 Matrice-Référentiels vierge
 1 jeu d'étiquette
 1 stylo
 1 PPT avec correction
 1 fiche-outil par animateur
Utilisation de l'outil : Workshop Lancement Démarche Compétence
Indication sur le site USA : Grande salle de réunion + petites salles connexes

Numéro de fiche-outil
 1

Titre de la fiche-outil
TOP CHEF

Le principe de l'outil

- A la manière d'une recette de cuisine, on décentre le sujet pour permettre aux participants de s'approprier les notions de la démarche compétence et la syntaxe de rédaction : **Activité clé – Modalités de réalisation – Ressources (connaissances, savoir-faire, savoir-être) – Modalités d'évaluation – Critères d'évaluation.**
- On demande aux équipes pédagogiques de manipuler les éléments constitués des référentiels d'Activités, de Compétences et d'Évaluation en transposant la méthodologie de la Démarche Compétence sur une activité déjà réalisée et accessible par tous, à savoir la réalisation d'une recette de cuisine simple : un gâteau.

Objectifs

- Permettre aux enseignants d'appréhender les notions développées dans la Démarche Compétence, de façon ludique, interactive, désinhibante... et s'approprier les règles d'écriture.
- Manipuler les notions d'Activités, modalités de réalisation, connaissances, savoir-faire technique, méthodologique, attitudes & Postures, modalités d'Évaluation et critères d'Évaluation) sans enjeux trop forts.
- Travailler en équipe pour interagir, échanger et s'entraider.

Préparation

- Identifier le nombre de participants et le nombre d'animateurs.
- Anticiper la logistique et la configuration des lieux pour permettre aux équipes de se regrouper et effectuer le travail.
- Préparer le matériel dans les quantités utiles selon le nombre de participants.
- Expliquer les consignes aux animateurs avec cette fiche.
- Leur faire tester et vivre l'exercice. Leur remettre le matériel pédagogique nécessaire à distribuer aux équipes.

référentiel d'Activités	référentiel de Compétences	Modalités d'évaluation	Séquences d'Évaluation
<p>Titre de l'activité : Savoir-faire pâtisseries et desserts Objectifs : Savoir-faire pâtisseries et desserts Modalités de réalisation : Savoir-faire pâtisseries et desserts Ressources : Savoir-faire pâtisseries et desserts Modalités d'évaluation : Savoir-faire pâtisseries et desserts Critères d'évaluation : Savoir-faire pâtisseries et desserts</p>	<p>Titre de l'activité : Savoir-faire pâtisseries et desserts Objectifs : Savoir-faire pâtisseries et desserts Modalités de réalisation : Savoir-faire pâtisseries et desserts Ressources : Savoir-faire pâtisseries et desserts Modalités d'évaluation : Savoir-faire pâtisseries et desserts Critères d'évaluation : Savoir-faire pâtisseries et desserts</p>	<p>Titre de l'activité : Savoir-faire pâtisseries et desserts Objectifs : Savoir-faire pâtisseries et desserts Modalités de réalisation : Savoir-faire pâtisseries et desserts Ressources : Savoir-faire pâtisseries et desserts Modalités d'évaluation : Savoir-faire pâtisseries et desserts Critères d'évaluation : Savoir-faire pâtisseries et desserts</p>	<p>Titre de l'activité : Savoir-faire pâtisseries et desserts Objectifs : Savoir-faire pâtisseries et desserts Modalités de réalisation : Savoir-faire pâtisseries et desserts Ressources : Savoir-faire pâtisseries et desserts Modalités d'évaluation : Savoir-faire pâtisseries et desserts Critères d'évaluation : Savoir-faire pâtisseries et desserts</p>

Guides Démarche Compétence



Des liens avec les professionnels



Regards croisés
avec le monde
professionnel



Une brochure destinée
aux professionnels

**Une démarche consolidée par la
présence d'une équipe dédiée et bien
identifiée**

Accompagnement



UNE EQUIPE DEDIEE

Vous accompagne pour :

- L'Écriture des référentiels d'Activités, de Compétences et l'Évaluation
- La construction de nouvelles offres de formation
- Le dépôt au RSCH ou RNCP
- Des conseils sur la commercialisation et la communication

demarche-competence@univ-grenoble-alpes.fr

3.2. Déploiement de la démarche compétences

Nov 2020 à février 2021 : formation équipes pédagogiques autour du cadrage établissement et de la démarche (CSPM + ENSAG) + sensibilisation personnels BIATSS

Premier semestre 2021 : Premier Copil Démarche compétences EPE

Avril à juin 2021 : remontée des tableaux de modalités de contrôle des connaissances et de compétences conformes aux fiches RNCP (modèle automatisé en auto-complétion) sur le périmètre CSPM + ENSAG

Outil collaboratif d'écriture des diplômes en compétences : PANEC second semestre 2021 pour premiers essais puis généralisation pour la prochaine accréditation pour le périmètre EPE

2021 à 2023 : Refonte e-portfolio / intégration PANEC

3.3. Convergence du site autour de la démarche compétences

- Une convergence débutée autour de la FC par le Comex « Formation continue » au sein de la Comue, entre 2016 et 2020
- Un essaimage de la FC à la FI pour passer en mode FTLV avec une convergence EPE
 - Un CoPil intégrant ENSAG / INP / Science Po en création à l'échelon EPE
 - Un ComiT associant les fonctions support (innovations pédagogiques, formation continue, orientation et insertion, etc.) à l'échelon EPE

Les certificats « Flexi » et leur intégration au sein des formations initiales sont une réelle vitrine pour cette convergence

- ➔ Mais : reste à faire converger les écritures type RNCP présentées par le MESRI avec les écritures type CTI / BUT / RSCH

Essaimage extérieur et retour d'expériences

- Participation au réseau Aurora autour des démarches compétences
- Présentation de la méthode d'accompagnement au réseau Agro Paris'Tech dans le cadre du PIA Hill (19/11/2020)
- MOOC Européen « Egalité hommes-femmes dans les territoires ruraux » : capsule bonus présentant le projet Flexi

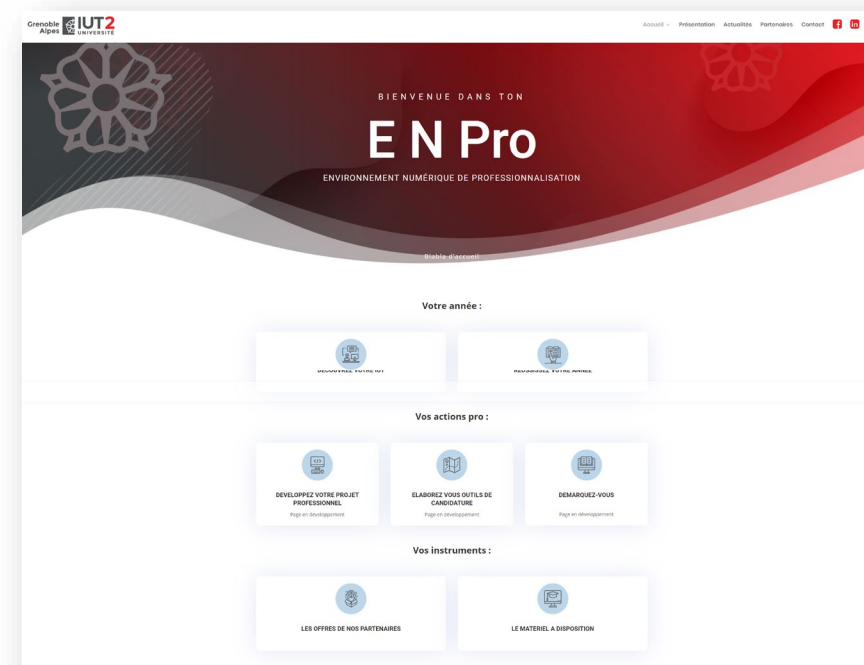
4. Innovations pédagogiques :

ACTIONS IUT

1. L'environnement numérique professionnel de l'étudiant
 - Des briques communes
 - Une adaptation à chaque terrain de déploiement
2. Le Centre de compétences et des métiers
 - Des missions en devenir
3. La Job box
 - Présentation

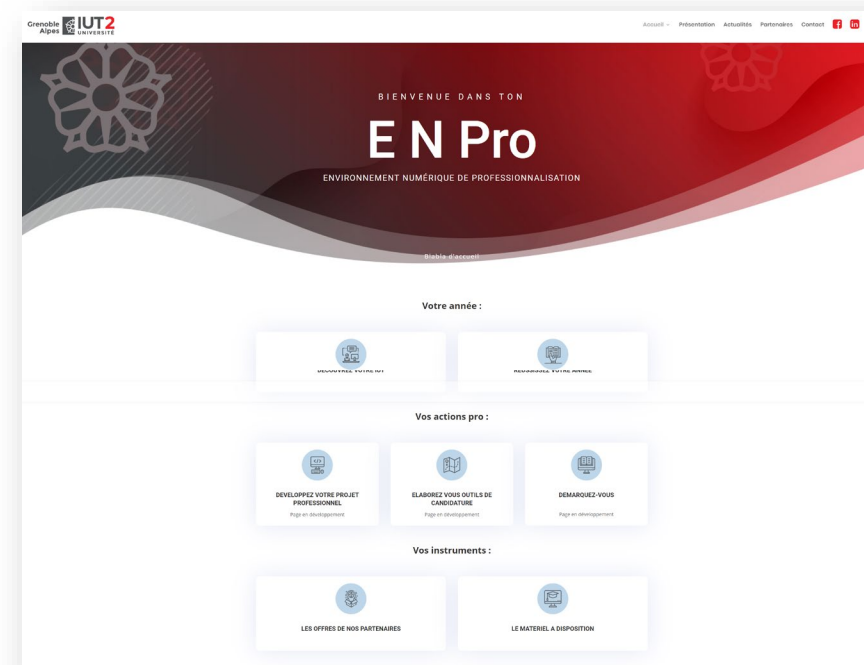
L'EN PRO de l'IUT2 (annoncé pour nov.19)

- Portail accessible à chaque étudiant
- Liens vers le e-portfolio, et les autres briques
- Lien vers son Léo
- Lien vers la cartographie Métiers de sa composante
- Lien vers le CCM de sa composante ou de son UGA
- Prise de rdv avec le CCM
- Plateforme accessible par des partenaires pros choisis



L'EN PRO de l'IUT2 (déployé en sept.20)

- Porté dans chaque cours de PPP dans tous les départements de formation
- Entrée pour ses cours
- Adapté à chaque étape du cursus de l'étudiant (se démarquer, candidater, valoriser ses expé....)
- Réécriture du e-portfolio en cours
- Accepté par les équipes enseignantes (travail sur la cartographie des métiers, les parcours)
- Nouveau partenaire : Jobready d'article 1 (comp.transversales et étudiants ambassadeurs)

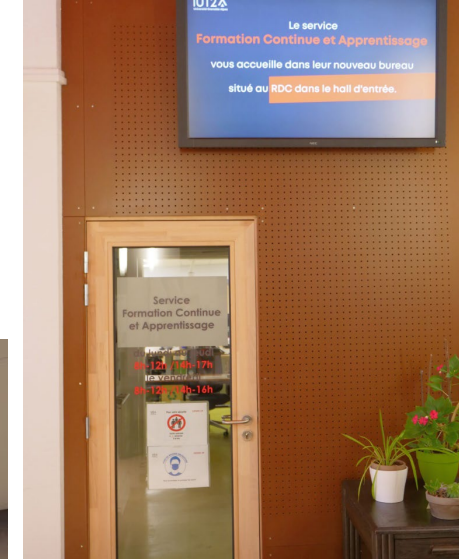
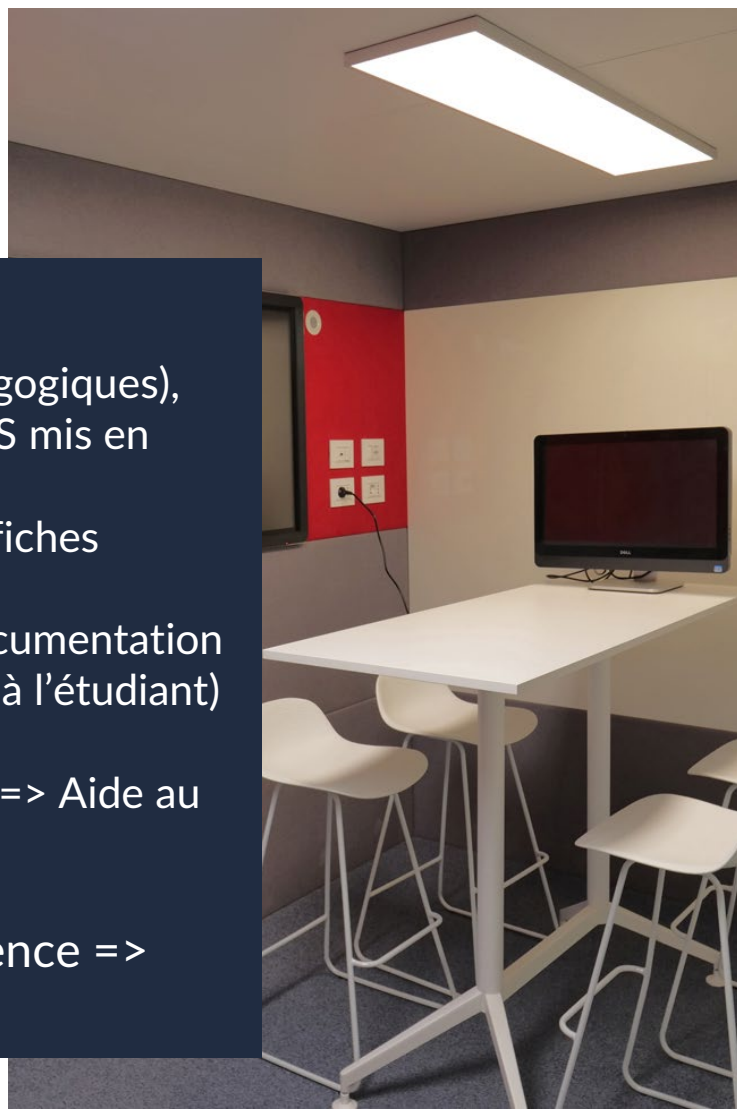


Le Centre de Compétences et des Métiers 19/20

Des missions en devenir

- Accompagner, animer (réseau PPP, équipes pédagogiques), informer (lycéens, étudiants, CIO, ...) => ATELIERS mis en oeuvre
- Des productions utiles (kits pédagogiques, films, fiches métiers...) => LIVRETS rédigés de 1/5 à 3/5
- Une collaboration étroite avec les services de documentation et de formation continue (refondation du service à l'étudiant) => DEMENAGEMENT FCA, SALLE MODULAIRE
- Un précieux soutien à la démarche compétences => Aide au BUT

Un essaimage de l'IUT2 vers l'IUT1 et l'IUT de Valence => Réussi !



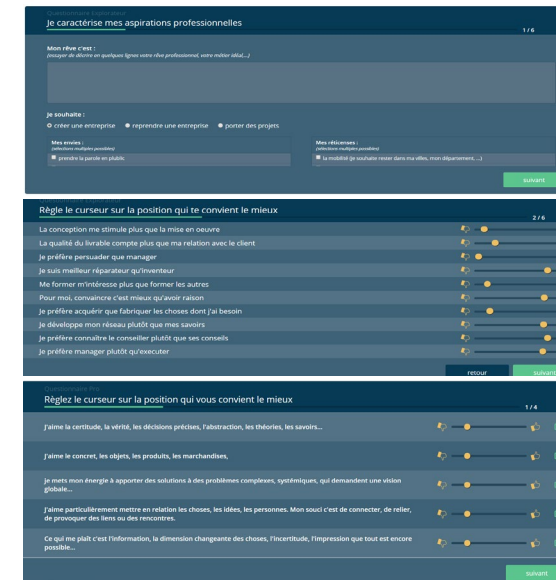
La Job Box: le présentiel et le virtuel au service de la professionnalisation v. 19



De Job Box v. 19



Je choisis le rôle que je veux tenir en fonction des circonstances et de mes intérêts



J'utilise des interfaces adaptées à chaque rôle pour témoigner de mon « identité » professionnelle (présente, passée ou à venir)

Une Job Box intégrée

1. EXPLORATEURS

- P1 : public inexpérimenté : collégiens, lycéens en filières générales et technologiques, jeunes étudiants.....
 - P2 : public un peu expérimenté : lycéens en filières professionnelles en alternance, BTS et IUT en alternance, après un long stage.....
 - P3 : public expérimenté : public FC, DE.....
- Pour chacun de ces publics, des objectifs précis et des services associés opérationnels (connaissance des entreprises du territoire, stages, ateliers lycéens ou professionnels, CCM virtuel, entretiens particuliers, prise de rdv avec des pros.....)
- Applications mobiles sur le point d'être opérationnelles!

Une Job box, nouvelle version, nouvelles dimensions

2. CONTRIBUTEURS

- Intérêts comme point de départ et services associés
- Transmission entreprise? => service CCM
- faire du business? => service Club entreprises (site "shapr")
- recruter de l'encadrement intermédiaire? => service CCM et plateforme 12 IUT AURA, mise en relation avec les explorateurs
- gagner en notoriété auprès des jeunes, déployer sa marque employeurs => mise en relation avec les explorateurs, club entreprises
- fidéliser ses collaborateurs? => service CCM, FCA
- trouver des experts ? => suivi club des entreprises
- être aidé dans la rédaction d'une offre d'emploi.... => Jobbox, suivi club des entreprises
- -

De Job Box v. 19 à Via.... (nom non encore déposé)

C'est parce que les contributeurs trouveront un intérêt qu'ils accepteront de :

- partager leur expérience (cf module actuel Jobbox);
- partager leur parcours (cf module actuel Jobbox);
- collaborer avec l'IUT (cf module actuel Jobbox).

4. Innovations pédagogiques :

MISSIONS Direction d'Appui à la Pédagogie et à l'Innovation

Missions DAPI

- 1. Incitation formation animation**
- 2. Accompagnement des transformations pédagogiques**
- 3. Valorisation des initiatives pédagogiques**
- 4. Veille et expérimentation pédagogique**
- 5. Appui à la stratégie politique en matière de pédagogie**

4. Innovations pédagogiques : ACTIONS DAPI COMME LEVIER DE LA TRANSFORMATION

Mission 4
Mission 5

1. Organiser et conseiller

- ❖ La DAPI dans le contexte de l'Université Grenoble Alpes
 - ✓ Comité de direction CNP – Equipes opérationnelles DAPI et Perform
 - ✓ Profils métiers des agents : Ingénieurs pédagogiques, ingénieurs audiovisuels, des communicants dédiés à l'accompagnement des équipes pédagogiques
- ❖ Axe stratégique avec les partenaires internes et externes à la DAPI, les CSPS, les CAPM, les DGD.
- ❖ Coordination et soutien au dépôt et à l'élaboration de projets

4. Innovations pédagogiques :

ACTIONS DAPI COMME LEVIER DE LA TRANSFORMATION

1. Appui à la pédagogie

- Action de formation
 - ✓ Thématiques de formation :
 - Pédagogies actives,
 - hybridation de cours,
 - production de ressources audiovisuelles
 - ✓ Public : enseignants de l'Université Grenoble Alpes.
 - ✓ Chiffres : 2019 – 2020,

- Accompagnement spécifique de projets pédagogiques en composante : Exemples
 - ✓ Caseine : formation des porteurs, développement de plateforme
 - ✓ Hybridation STAPS : formations des porteurs, accompagnement à l'ingénierie formation, production de ressources, hybridation d'UE

Mission 1
Mission 2

4. Innovations pédagogiques : ACTIONS DAPI COMME LEVIER DE LA TRANSFORMATION

2. Production de ressources

- Mise à disposition d'outils dédiés à l'enseignements à distance et à l'hybridation (plateformes pédagogiques Chamilo et Moodle, plateforme vidéo)
- Production Mooc, Spooc, accompagnement de l'EAD
- Production de ressources vidéos et infographies

Mission 2
Mission 3

4. Innovations pédagogiques :

ACTIONS DAPI COMME LEVIER DE LA TRANSFORMATION

3. Appui à la conduite de projets

- Conduite des appels à projet de site
 - ✓ Idex Formation : ingénierie pédagogique, productions de ressources multimédias
 - ✓ Coup de pouce

- Accompagnement de projets spécifiques
 - ✓ Caseine
 - ✓ Staps
 - ✓ EAD en composante

Missions

1 - 2 - 3 - 4 -
5

4. Innovations pédagogiques : ACTIONS DAPI COMME LEVIER DE LA TRANSFORMATION

4. Valorisation des initiatives pédagogiques

- Veille
- Communication interne UGA, réseaux
- Animation de communauté de pratiques
- Production de ressources (vidéo ou infographie)
- Participation colloques, communication dans les réseaux spécialisés

Mission 4
Mission 5

5. Développement de nouvelles formations UGA

Formation	Porteur
Ingénierie systèmes appliquée au spatial	CSUG
Transformation digitale éco-responsable	IMAG
DU Trail Running	STAPS
Green University	IMAG
DU Droit de l'environnement	UFR DROIT
Microgrids Photovoltaïque (3 formations)	IUT1
Licence pro GDOSSL	STAPS
L1 Droit langue EAD	UFR DROIT
Laboratoire de Mathématiques	INSPE / IM2AG / INP
Prépa concours Sciences Industrielles de l'Ingénieur	INSPE
DATA Analyst	Campus in the Alps

Écrites en compétences

Modulaires

Hybrides

**Répondant à un besoin du
marché identifié**

FTLV

Développer son projet de transfo. Numérique éco responsable

Développer son projet de transformation numérique dans une démarche éco-responsable

Présentation et objectifs

Face aux enjeux liés aux changements climatiques, comprendre les impacts du numérique et intégrer la mesure de leur empreinte environnementale dès les premières phases de conception des produits et services numériques et tout au long de leur cycle de vie apparaissent indispensables. De nombreuses formations traitent de la transformation numérique mais peu encore intègrent la notion de sobriété numérique en mettant l'accent sur une démarche RSE écoresponsable. C'est cette dimension qui est apportée par cette formation et que nous souhaitons proposer aux professionnels du domaine.

La formation certifiante est inscrite au répertoire spécifique des certifications et habilitations (RSCH) et finançable par le compte personnel de formation (CPF). A l'issue de la formation et après réussite des évaluations, les apprenants obtiennent une certification nationale reconnue.

D'une durée de **80 heures**, cette formation a une vocation professionnelle fondée sur une approche par compétences.

Compétences attestées :

- comprendre les impacts du numérique sur l'environnement.
- maîtriser les outils d'évaluation environnementale des services et produits numériques.
- intégrer la mesure des empreintes environnementales des services et produits numériques dès leur phase de conception et tout au long de leur cycle de vie en mettant l'accent sur une démarche RSE éco-responsable.

> Présentation

Atouts de la formation

Une formation-action assurée par des experts du domaine et bénéficiant d'une aide de l'État gérée par l'Agence nationale de la recherche au titre du programme d'Investissements d'avenir.



IMPRIMER LA FICHE

FORMATION PROPOSÉE PAR :

Direction de la formation continue et de l'apprentissage



CANDIDATER ET S'INSCRIRE

TÉLÉCHARGER

Plaquette de présentation de la formation (265 Ko)

CONTACTS

Responsable(s) pédagogique(s)

Luca Bisognin
luca.bisognin@univ-grenoble-alpes.fr

Denis Trystram
denis.trystram@grenoble-inp.fr

Contact formation continue

Formation continue STS
fc-sts@univ-grenoble-alpes.fr
Tél : 04 57 04 11 90

SUR LE WEB

> Offre de formation Disrupt Campus

- Formation Certifiante (éligible CPF)
- 80h
- 8 Modules à la carte
- Hybrides : conférences, à distance, ateliers
- Formation continue
- Equivalence Bloc de compétences dans la formation initiale

Ingénierie systèmes appliquée au spatial

Ingénierie systèmes appliquée au spatial :
instrumentation spatiale et données

Présentation et objectifs

La formation a pour vocation de permettre aux participants d'exercer des fonctions d'assistant ingénieur ou de cadre moyen, dans le domaine de l'ingénierie système dans la filière spatiale, et bien au-delà.

Elle s'adresse aux professionnels exerçant dans un domaine en lien avec le spatial ou l'ingénierie systèmes (les étudiants ne sont pas concernés).

D'une durée de **113 heures**, elle vise l'acquisition d'une culture technique et sociétale du monde spatial et la pratique de l'instrumentation spatiale entre autres.

Cette formation certifiante est inscrite au **répertoire spécifique des certifications et habilitations (RSCH)** et finançable par le **compte personnel de formation (CPF)**. A l'issue de la formation et après réussite des évaluations, les apprenants obtiennent une **certification nationale reconnue**.

Ouverture début 2021.

Les objectifs de la formation consistent à :

- Présenter les principes d'organisation de projet et les exigences à satisfaire pour un management cohérent et satisfaisant des projets spatiaux selon le référentiel normatif du CNES
- Apporter les connaissances de base nécessaires pour contribuer à la réalisation d'un projet spatial
- Impliquer activement les participants dans une étude menée par le Centre spatial universitaire de Grenoble (CSUG)

Cette formation bénéficie d'une aide de l'État gérée par l'Agence nationale de la recherche au titre du programme d'Investissements d'avenir.



IMPRIMER LA FICHE

FORMATION PROPOSÉE

PAR :

Direction de la formation continue et de l'apprentissage



CANDIDATER ET S'INSCRIRE

CONTACTS

Responsable(s) pédagogique(s)

Erik Kerstel
erik.kerstel@univ-grenoble-alpes.fr

Contact formation continue

Formation continue STS
fc-sts@univ-grenoble-alpes.fr
Tél : 04 57 04 11 90

EN BREF

Nature : Certification

Domaine(s) : Sciences, Technologies, Santé

Discipline : Environnement, Matériaux, Physique, Terre, Ingénierie

Niveau de recrutement : Bac +2

Modalités : Formation continue certifiante

Formation à distance

Lieux : Grenoble - Domaine universitaire

- **Formation Certifiante de 113h (éligible CPF)**
- **3 modules à la carte**
- **Formation continue**
- **Equivalence Bloc de compétences dans la formation initiale**



DU Trail Running



PRÉSENTATION ▾

INTERVENANTS ▾

INFORMATIONS PRATIQUES ▾

PARTENAIRES

INSCRIPTIONS

CONTACT

Diplôme Universitaire Trail-Running

DÉCOUVRIR

INSCRIPTIONS

- **DU Modulaire à la carte de 120h**
- **Formation en partie certifiante (éligible CPF)**
- **Equivalence Bloc de compétences dans la formation initiale**
- **E-learning**

GDOSSL : création d'un parcours FC hybride par bloc

Licence professionnelle Gestion et développement des organisations et des services sportifs et de loisirs

La formation propose le ou les parcours suivants :

➤ PARCOURS ENTREPREUNARIAT ET TOURISME DES SPORTS DE NATURE

Présentation



La licence professionnelle GDOSSL option entrepreneuriat et tourisme des sports de nature forme de futurs chefs d'entreprises / gestionnaires de structures / agents de développement - concepteurs de produits touristiques / d'événements liés au tourisme des sports de nature (plaine et moyenne montagne).

Conditions d'admission

Pour les étudiants relevant de la formation initiale

Accessible aux :

- Titulaire d'un DEUG STAPS ou d'une licence STAPS
- Titulaire d'un BTS : communication - commerce - tourisme... (liste à consulter)
- Titulaire d'un DUT : tech de co - GEA - comptabilité et gestion des organisations... (liste à consulter) Attester des compétences et connaissances dans le domaine du sport.
- Titulaire d'un diplôme à bac +2 et être engagé(e) dans une formation diplômante (DE ou fédéral) dans au moins une des activités suivantes : escalade, spéléologie, canyon, VTT, AMM, guide, ski alpin, ski de fond, kayak, équitation.

Pour les étudiants relevant de la formation tout au long de la vie* (outre les pré-requis énoncés ci-dessus)

Accès à la formation après une validation des acquis de l'expérience (VAE) ou une

IMPRIMER LA FICHE

CANDIDATER ET S'INSCRIRE

EN BREF

Nature : Licence professionnelle

Domaine(s) : Sciences, Technologies, Santé

Discipline : Biologie, Chimie, Santé, STAPS, Informatique, Mathématiques, Sciences et technologies de l'information et de la communication


Niveau de recrutement : Bac +2

Modalités : Formation initiale / continue

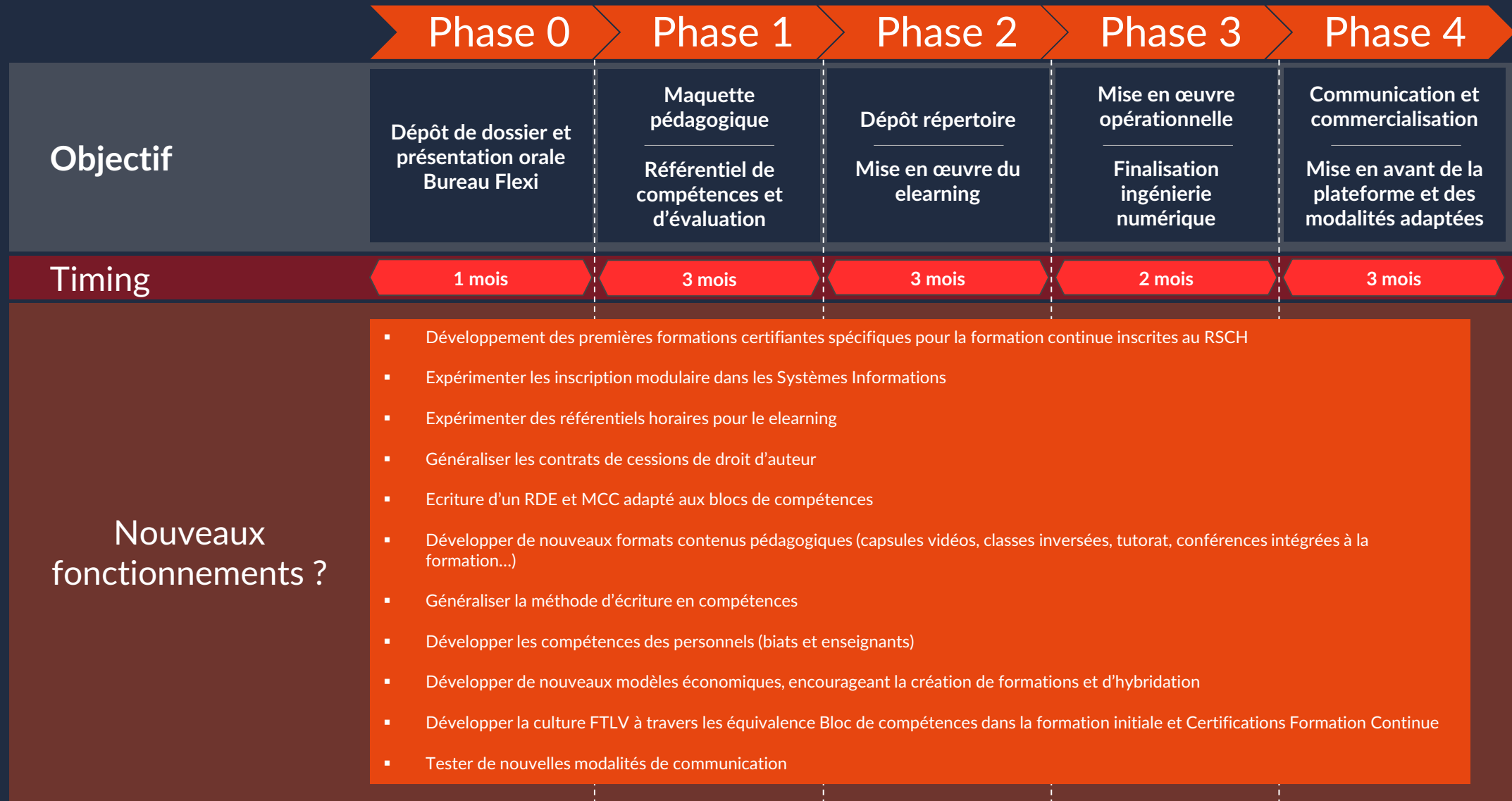
Durée des études : 1 an

- Formation Diplômante
- 250h
- 8 blocs de compétences (dont 5 transversaux)
- Visio partagées, classes virtuelles, présentiel en stage
- Règlement des études spécifiques
- Dimension internationale

Une méthodologie

	Phase 0	Phase 1	Phase 2	Phase 3	Phase 4	
Objectif	Dépôt de dossier et présentation orale Bureau Flexi	Maquette pédagogique Référentiel de compétences et d'évaluation	Dépôt répertoire Mise en œuvre du elearning	Mise en œuvre opérationnelle Finalisation ingénierie numérique	Communication et commercialisation Mise en avant de la plateforme et des modalités adaptées	
Timing	1 mois	3 mois	3 mois	2 mois	3 mois	
Ressource	Equipe projet 	DFCA DAPI	DOIP UFR	DFCA DAPI DOIP	DFCA Composante DOIP DEVE	DFCA UFR
Livrables	Dossier d'intégration Plan de développement	Maquette pédagogique	Maquette e-learning	Règles de fonctionnement et gestion	Coordination pédagogique	
		Référentiel compétences	Modèle financier	Plan Com/Marketing		
		Descriptif Commercial de la formation		Plan de commercialisation		
			Formulaire de dépôt répertoire			

Une méthodologie qui impulse de nouveaux fonctionnements





5. Exemples de projets en cours de développement

SciencesPo Grenoble



Pour mémoire : bilan 2018

Le bilan 2018 faisait état du lancement du projet et la mise en place d'un Comité de pilotage présidé par la Direction de l'établissement et animé par les Directions des études des 1er et 2ème cycle. Le renouvellement de la Direction de l'établissement a conduit à la suspension des travaux puis à la confirmation des priorités de l'établissement, avec quelques ajustements à la marge.

Le bilan 2018 faisait également état de la mise au point par l'équipe Flexi-TLV d'une méthode d'écriture en compétences des formations et d'une première tentative d'application à un des parcours de second cycle menant au diplôme de Sciences Po Grenoble, le parcours "Management et Gestion des Entreprises". Il précisait qu'une méthode spécifique à l'écriture en compétences du 1er cycle restait à construire. Cette question reste aujourd'hui posée avec l'enregistrement au RNCP du diplôme de Sciences Po pour tous les IEP en Région.

Par ailleurs, il indiquait les difficultés rencontrées dans le déploiement du Portefeuille d'Expériences et de Compétences qui devait accompagner la promotion de la démarche compétence de l'établissement auprès des étudiants et des enseignants : ce problème a été réglé et le dispositif PEC se déploie cette année auprès de tous les étudiants de l'IEP de Grenoble. Enfin, il annonçait le recrutement à venir d'un ingénieur pédagogique : le recrutement a eu lieu en septembre 2019.

BILAN 2019

Trois parcours du diplôme de Sciences Po Grenoble écrits en blocs

- **Management et gestion des entreprises**
- **Développement et expertise de l'économie sociale**
- **Transition écologique (non finalisé à ce jour)**

<https://drive.google.com/drive/folders/1Sb3G7eX-X4QuEI8aNErI4jkIDWtVc7a->

Trois Executive Master écrits en compétences

- **Organisation économique et management des activités libérales de santé** (la crise sanitaire invite à réviser une partie des compétences visées par la certification et des unités d'enseignement prévues pour la formation. Enregistrement visé au RSCH)
- **Gestion foncière :** (enregistrement visé au RSCH. Dossier de candidature à la certification en voie de finalisation)
- **Gestion de risques et management de la sécurité et de la sûreté** (enregistrement visé au RNCP titre de niveau 6, avec projet de développement d'un parcours du diplôme de Sciences Po Grenoble de niveau 7 avec passerelle de l'un à l'autre)

Un Certificat modularisé et hybride : le CERPEPA (certificat pluridisciplinaire d'études politiques et administratives)

- **A l'origine** : dispositif Mentor (Mipnes) : modularisation d'une offre existante pour le développement de cursus personnalisés, sur un format hybride avec "présentiel distant" grâce à un partenariat territorialisé : étude des conditions de faisabilité pédagogique, administrative et organisationnelle (projet expérimental)
- **Ensuite** : Flexi-TLV : déploiement de l'offre à petite échelle mais en conditions réelles (projet de démonstration) : 10 inscrits en 2020.
- **Enfin (2021-2022)** : préfiguration d'une offre de 1er cycle de Sciences Po Grenoble en EAD (hybride ?) : mise au point des termes de références (référentiel de service), organisation administrative, développement des outils pédagogiques (site compagnon, enrichissement des contenus...) et déploiement test auprès de différents publics (publics empêchés, publics internationaux distants, etc.)

VAE : la flexibilité comme impératif pour sécuriser les parcours et ne pas déprécier les diplômes

- **4 VAE dont 2 totales et deux partielles avec recommandations**
- **Une première acculturation du corps professoral**

Portefeuille d'Expériences et de Compétences

- **déploiement du PEC et promotion de Flexi-TLV**
- **des stages rédigés en compétences (sensibilisation)**

Projets à venir

La poursuite du projet appelle les réalisations prochaines suivantes :

- poursuite de l'écriture en blocs des parcours aménagés
- finalisation des enregistrements des Executive Master
- écriture en compétences et enregistrement au RSCH de l'Executive Master "Data et Marketing".
- conception de la préfiguration d'une offre "EAD 1er cycle"
- Enfin, en raison du contexte sanitaire actuel et dans une volonté d'amélioration continue, Flexi-TLV sera également mobilisé pour accompagner la transformation pédagogique des enseignements (virtualisation, accompagnement à la qualité, etc.).

5. Exemples de projets en cours de développement

Grenoble INP



5. INP

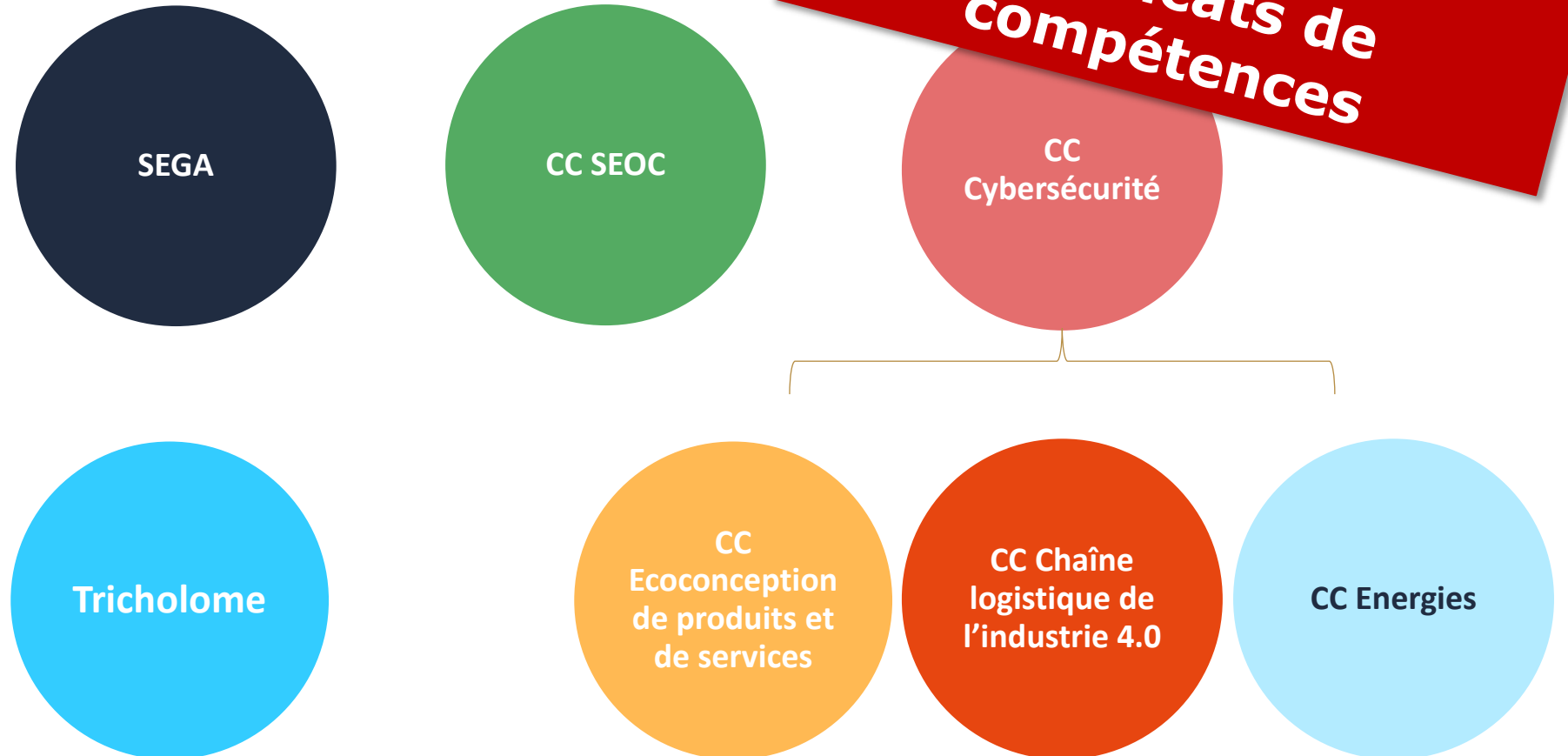
1. Nouvelle équipe de direction au sein du DFC

- Marie-Anne Le Dain, directrice du DFC Grenoble INP,
 - Maître de Conférences Hors Classe échelon exceptionnel, HDR- Université Grenoble Alpes, Grenoble INP Génie Industriel, Laboratoire G-SCOP
- Alain Denoyelle, directeur pédagogique du DFC Grenoble INP
 - Maître de Conférences Hors Classe, Grenoble INP Phelma, Laboratoire LEPMI
- Avec toujours la collaboration de Catherine Diaféra, Directrice administrative du DFC Grenoble INP

2. Actions portées par Grenoble INP

Implication de Grenoble INP

- Trois fiches action → Six fiches action



CC = Certificat de compétences

Action SEGA



- Création de jeu sérieux « Jeu SET et Maths »
- Outils pédagogiques (pétales de compétences, grille critériée d'auto-évaluation en maths)



Mettre en place des ressources pédagogiques



Dispositif de remise à niveau en FTLV



RESSup (*Reprendre des Etudes Scientifiques dans le Supérieur*) :

- Formation sur 11 semaines 6j présentiels / 8*2h distanciels (via plateforme Adobe Connect®)
- 22 stagiaires en 2019 dont 19 ont continué en formation diplômante IMT
- 8 stagiaires en 2020

Créer des ressources de blended-learning BAC+2



Utilisation de Moodle Caseine :

- Ressources en e-learning
- Exercices et évaluations auto-corrigés
- Forums

Action SEGA : quelques retours

- RESSup : 19/22 (2019) et 8 (2020) stagiaires ont ensuite intégré une formation diplômante à la rentrée

" RESSup m'a permis de faire le bilan de mes connaissances et repérer mes lacunes "

" remise à niveau complète "

- Jeu sérieux : testé et approuvé par les stagiaires

" jeu intelligent, un cocktail parfait "

" ce jeu permet d'améliorer son aisance à parler en public " " j'ai apprécié la diversité des thèmes (Maths, SI, Culture scientifique, Anglais, Expression orale) "



Action Tricholome

Porteur : Le pôle S.mart Grenoble Alpes (AIP PRIMECA DS)

Objectif : Accès à des logiciels métiers (CAO, FAO, PLM, Simulation numérique, gestion de production, ACV, programmation) depuis n'importe quel écran

Matériel : Une simple connexion internet sécurisée
Architecture innovante de virtualisation 3D : accessible via un simple navigateur web

Utilisateurs : Etudiants en formation initiale et stagiaires de la formation continue

2019-2020

1500 utilisateurs (dont 250 en simultané)

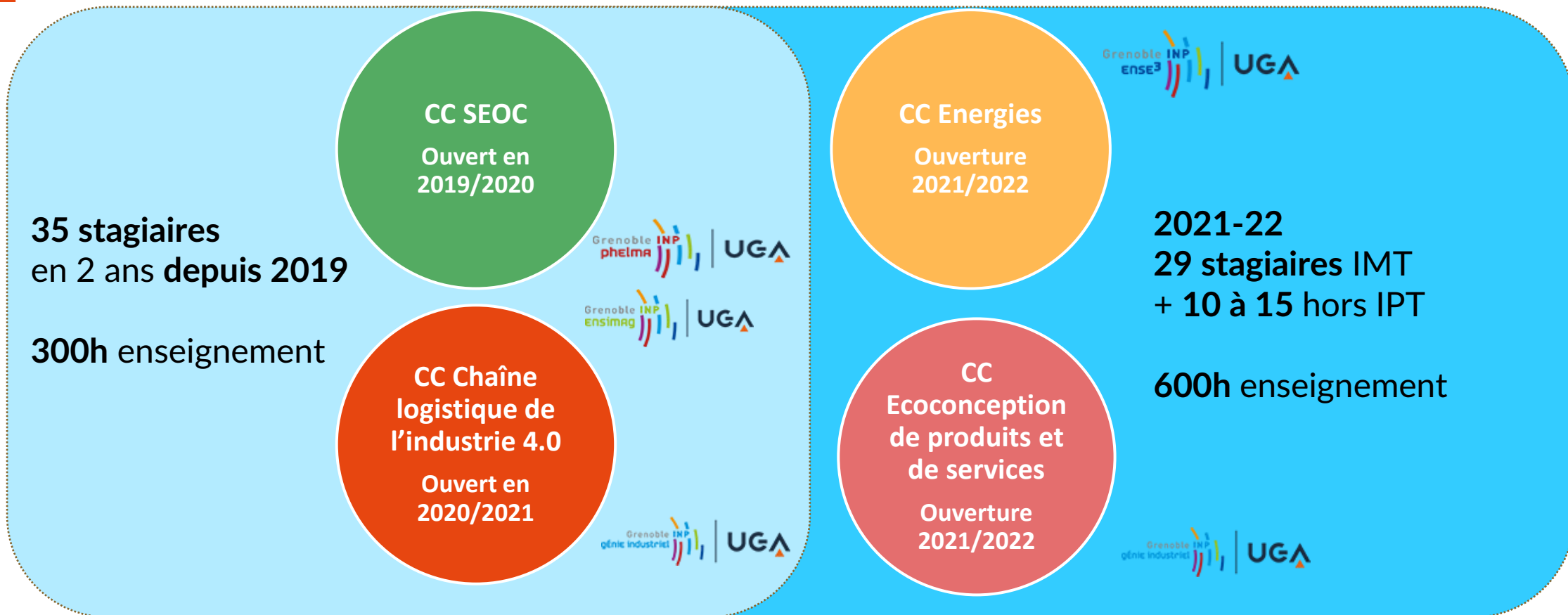
2020-2021

3000 utilisateurs visés

Développer une brique Tricholome dans Caséine (utilisable dans la formation Ressup)



4 certificats de compétences créés



Offre modulaire

- Blocs de compétences du diplôme Ingénieur en Management Technologique (IMT)
- Possibilité de suivre un certificat de compétences indépendamment du diplôme IMT

Inscrits au Répertoire national des certifications professionnelles (RNCP) par France compétences en mai 2020 et éligibles au CPF



SEOC : Systèmes embarqués et objets connectés

<https://formation-continue.grenoble-inp.fr/diplomant/certificat-de-competences-systemes-embarques-et-objets-connectes-seoc#page-presentation>

Diplômant

Diplômes d'ingénieur
Masters
Diplômes d'établissement

Découvrez notre nouveau catalogue numérique

Consultez le catalogue complet de nos formations
(en ligne uniquement)

Renseignements & inscription

formation-continue-diplomant@grenoble-inp.fr
Tél: +33 (0) 4 76 57 50 45

Documents associés

• Dossier de candidature
• Plaquette de la formation

Certificat de compétences Systèmes Embarqués et Objets Connectés
Mis à jour le 9 avril 2020

Présentation | Admission | Programme

Ville : GRENOBLE
Tarif : 7 200 €

Durée : 10 mois (150h)

Résumé

La plupart des entreprises sont résolument engagées dans une démarche de transformation digitale. Aujourd'hui, peu d'activités industrielles peuvent se passer des objets connectés.

Vous souhaitez participer professionnellement à cette évolution et vous former dans ce domaine ?

Le département Formation Continue de Grenoble INP vous propose une formation certifiante dans le domaine des systèmes embarqués et des objets connectés.

Objectifs

L'objectif de ce parcours est de former au domaine (énergie, santé, industrie etc.)

- Choisir et définir l'architecture d'un système
- Superviser la mise en oeuvre d'une interface
- Organiser le développement logiciel d'un sy
- Optimiser les différentes approches de stock

Formation en collaboration avec

Formation avec le soutien de l'Agence Nationale de la Recherche, dans le cadre du Plan d'Investissement d'Avenir PIA3. Convention attributive d'aide n° : ANR-17-NCUN-0012.

Flexi TLV Univ. Grenoble Alpes | LE GRAND PLAN D'INVESTISSEMENT

- **Formation Certifiante inscrite au RNCP et éligible au CPF**
- **150h – 10 mois**
- **Bloc de compétences du diplôme d'ingénieur IMT**
- **Référentiel de compétences validée par la CTI**
- **Certification des compétences par un jury d'académiques et de professionnels**
- **Deuxième promotion**
 - **2019-2020 : 8 stagiaires hors IMT**
 - **2020-2021 : 15 stagiaires dont 10 IMT et 5 hors IMT**

Action SEOC : quelques retours de la 1iere promotion

Sabine Wiebel

Ingénieur en R&D Matériaux
Schneider Electric



Olivier Tête

IT Group Telecom Services Manager
Euromaster



· Pour quelle(s) raison(s) vous êtes-vous inscrit dans cette formation ?

Sabine Wiebel : Pour avoir plus de possibilités d'évolution dans le monde professionnel, où les objets connectés deviennent de plus en plus présents dans une multitude d'applications !

Olivier Tête : Joindre l'utile à l'agréable : à savoir étoffer mon CV avec une formation avant-gardiste dispensée par une école d'ingénieur réputée, tout en m'éduquant dans un domaine d'activité et d'actualité très intéressant, plein d'avenir et dans le prolongement total de mon cœur de métier...

· Quels ont été, selon vous, les point-forts de ce certificat ?

Sabine Wiebel : J'ai trouvé le contenu très complet pour une formation de 150h. Tous les aspects à prendre en compte dans un système connecté ont été abordés, et je me sentais bien préparée et autonome pour aller plus loin par la suite. Les enseignants étaient à l'écoute et la communication était facile, aussi car on était un petit groupe de 8 stagiaires. Il y avait un bon équilibre entre la théorie et la pratique.

Olivier Tête : La diversité et complémentarité des différentes matières/technologies abordées - le niveau de connaissance des enseignants et le format minimaliste en nombre de participants permettant une meilleure prise en charge, surtout en TP [...].

CLIF : Chaîne logistique pour l'industrie du futur

<https://formation-continue.grenoble-inp.fr/diplomant/clif#page-presentation>

Diplômant

Diplômes d'ingénieur
Masters
Diplômes d'établissement

Découvrez notre nouveau catalogue numérique

► Consultez le catalogue complet de nos formations
(en ligne uniquement)

Renseignements & inscription

formation-continue.diplomant@ig.grenoble-inp.fr
Tél. +33 (0) 4 76 87 50 48

Documents associés

► Dossier de candidature
► Plaquette de la formation

Qui sommes-nous | Formations courtes | **Diplômant** | VAE

Se former tout au long de la vie

> Diplômant > Diplômes d'établissement

Certificat de compétences Chaînes logistiques et industrie du futur
Mis à jour le 16 juin 2020

Présentation | Admission | Programme

Ville : GRENOBLE
Tarif : 7 200 €

Durée : 10 mois (150h)

Résumé
Numéro RNCP : 34600 (3ème bloc de compétences)

Le département Formation Continue de Grenoble INP vous propose un parcours spécialisé dans la gestion des flux et l'industrie du futur s'articulant autour de différentes thématiques : recherche opérationnelle, gestion de production, ordonnancement, transport, logistique, qualité, maintenance, transformation numérique.

L'objectif de ce certificat est de former des professionnels à la conception et à la gestion de chaînes logistiques en tirant parti des innovations technologiques et numériques de l'industrie du futur.

À l'issue de ce parcours, vous serez à même d'intégrer dans vos décisions les attentes des clients, les contraintes de production et d'approvisionnement de votre entreprise et de répondre aux nouveaux enjeux durables (économie circulaire, réduction des impacts environnementaux, circuits courts ou régionalisés, etc.)

Objectifs

Formation en collaboration avec
Formation avec le soutien de l'Agence Nationale de la Recherche, dans le cadre du Plan d'Investissement d'Avenir PIA3. Convention attributive d'aide n° : ANR-17-NCUN-0012.

L'objectif de ce parcours est de former à la gestion :

- Connaître les modèles de flux physiques et infor

- Formation Certifiante inscrite au RNCP et éligible au CPF
- 150h – 10 mois
- Bloc de compétences du diplôme d'ingénieur IMT
- Référentiel de compétences validée par la CTI
- Certification des compétences par un jury d'académiques et de professionnels
- 1ère promotion en 2020-2021 : 12 stagiaires IMT

SUPPLY CHAIN MAGAZINE
Page 11
Édition 1000
Page de l'article : p.10-12

Date : Octobre 2020

Page 10

Formation CLIF de Grenoble INP

Le CLIF se joue de la crise

Le CLIF est un diplôme d'ingénieur en gestion de la chaîne logistique, lancé en octobre 2020 son objectif est de former des professionnels à la gestion de chaînes logistiques de l'industrie du futur. Une équipe de recherche bien à la tête du CLIF.

Le CLIF est un diplôme d'ingénieur en gestion de la chaîne logistique, lancé en octobre 2020 son objectif est de former des professionnels à la gestion de chaînes logistiques de l'industrie du futur. Une équipe de recherche bien à la tête du CLIF.

Le CLIF est un diplôme d'ingénieur en gestion de la chaîne logistique, lancé en octobre 2020 son objectif est de former des professionnels à la gestion de chaînes logistiques de l'industrie du futur. Une équipe de recherche bien à la tête du CLIF.



6. Point RH et financier :

	Fonctionnement (€)			Investissement (€)			Personnel (€)			
ETABLISSEMENT	2018	2019	2020	2018	2019	2020	2018	2019	2020	TOTAL 2020
UGA	61 210	117 445	103 965	12 918	56 987	44 507	36 599	364 153	439 020	587 492
INP	14 022	18 676	1 185	26 932	0	0	0	45 279	18 958	20 143
IEP	0	0	144		0	0	0	36 691	71 381	71 525
Total	75 233	136 121	105 294	39 850	56 987	44 507	36 599	446 124	529 359	679 161

Une nette augmentation des dépenses entre 2018 et 2019/2020

-

Une proportion de 75% personnel, 15% Fonctionnement et 6% Investissement

-

Un prévisionnel 2021 qui lance une phase de croisière 1 800 000 € soit (+160%)

-

6. Point RH et financier : Recrutements

Année	Poste	Etablissement	Fiche action
2018	Chargé de développement commercial Valence	UGA	MIAGE 3eme Voie
2018	Accompagnateur flexibilité parcours SII	UGA	OBJ SII
2018	Chef de projet marketing Digital FlexiTLV	UGA	PILOTAGE
2018	Responsable Essaimage Valence	UGA	PILOTAGE
2018	Chef de projet FlexiTLV	UGA	PILOTAGE
2019	Chef de projet	GINP	SEGA
2019	Ingénieur pédagogique	IEPG	MODULO-FLEX
2019	Ingénieur pédagogique	IEPG	MODULO-FLEX
2019	Responsable CCM Valence	UGA	CCOMPET
2019	Chargé de mission opérationnel	UGA	DEMCOM
2019	Chargé démarche compétence	UGA	DEMCOM
2019	Ingénieur SI	UGA	DEMCOM
2019	Chargé de relations entreprises	UGA	DEMCOM
2019	Consultant parcours Miage	UGA	MIAGE 3eme Voie
2019	Support administratif	UGA	PILOTAGE
2020	Chargé de projet audiovisuel	IEPG	MODULO-FLEX
2020	Ingénieur numérique	UGA	CASEINE
2020	Ingénieur métier	UGA	CCOMPET ENS
2020	Ingénieur métier	UGA	COMMUN
2020	Ingénieur gestionnaire documentaire	UGA	LEARNING CENTER
en cours	Chargé de mission observatoire des	UGA	CMQ PRO
en cours	Ingénieur projet => Administrateur SI et	UGA	CCOMPET ENS
en cours	Ingénieur VAE	UGA	FLEXI VAE

23 recrutements

5 en 2018

10 en 2019

5 en 2020

3 en cours

7. Quelques résultats atteints en 2020

- **Institutionnalisation de la démarche compétences**
- Au total, près de **150 personnels** ont été accompagnés sur la Démarche Compétences en 2019-2020.
- En 2019-2020, **17 certifications et 3 Diplômes Universitaires** ont été développés avec l'appui du PIA.
- Plus de **10 nouveaux partenariats** ont été initiés dans le cadre du PIA en 2019-2020.
- Plus de **2000 étudiants** ont été accompagnés par les Centres de Compétences et des Métiers en 2019-2020.
- Au total plus de **30 enseignants dans 12 composantes** ont été accompagnés dans le développement de nouveaux cursus flexibles.
- En 2019 – 2020 plus de **200 heures complémentaires** ont été prises en charge dans le cadre du PIA
- **111 entreprises et professionnels** ont été contactés dans le cadre de l'accompagnement des équipes pédagogiques pour l'écriture de leurs diplômes en compétences. Nous avons reçu **environ 30 lettres de soutien** pour développer des formations flexibles
- **Une dynamique lancée...**

7. Jalons 2021

L'année 2020-2021, outre la continuité des actions décrites et de l'acculturation, se focalisera ainsi sur les jalons suivants :

- la construction des premiers blocs de compétences du cycle 1 et l'ingénierie modulaire qui en découle
- le développement de l'hybridation et de l'EAD, avec l'appui d'ingénieurs pédagogiques numériques
- La construction de la VAE par blocs
- Le développement du lien étudiant, partenaires et territoires (avec notamment la mise en place du Think Tank Flexi et du Comité Scientifique)
- L'expérimentation de nouveaux parcours flexi avec inscriptions modulaires (premières promotions attendues en 2021)
- Une communication institutionnelle dans le cadre du nouvel EPE

8. Vers une organisation adaptée aux enjeux ?

Comment être accélérateur, innovateur et intégré dans le fonctionnement universitaire pour accompagner la transformation ?

- Nouvelles compétences à acquérir, organisation différente, motivation à travailler avec de nouveaux moyens et de nouvelles méthodes, agilité, nouveaux outils et systèmes de gestion...
- Recrutements compliqués (notamment dans le domaine SI, catégorie B et C)
- Modalités de prise en compte dans les services et de rémunération des intervenants en FOAD à clarifier
- Accompagnement des équipes pédagogiques pour une transformation durable
- Adaptation des Systèmes d'Information longs et complexes (inscriptions sur modules, gestion des équivalences, CRM...)
- Appui technique pour les enseignants non généralisé et systématique (formation en EAD...)

Conclusion

- Le chantier est ouvert mais des points restent encore fragiles
- La crise sanitaire Covid-19 par son urgence brutale a fait prendre conscience, familiarisé les outils et poussé le « learning by doing »
- Le contexte de l'accréditation est peu compatible avec une transformation globale
- Accompagner et former les équipes reste une priorité
- Il faut institutionnaliser l'action collective qui a été à l'origine du projet :
 - Inscription dans le projet stratégique de l'établissement
 - Eviter une dilution dans les pratiques de routine de l'université
 - Renforcer la visibilité, fixer les lieux de collaboration EPE: Institut de formation flexible ?
- Des projets décidés et validés au plus haut niveau de l'établissement et les moyens dédiés pour les faire et les suivre.

Merci pour votre attention

Questions